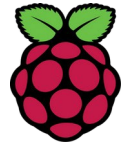




MX-19.4 respin



Raspberry Pi "Ragout2"

Όνομα

χρήστη: pi

Κωδικός

πρόσβασης:

pi

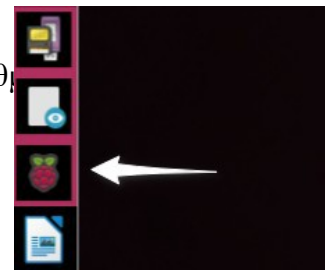
1. Πρώτα βήματα
2. Γενική εισαγωγή
3. Οθόνη αφής
4. Προεπιλεγμένο Fluxbox και Openbox
5. Παραδοσιακό Fluxbox
6. Σύνδεσμοι

Αυτό το έγγραφο βοήθειας συμπληρώνει το **Εγχειρίδιο χρηστών MX (Shift+F1)**, το οποίο καλύπτει γενικά θέματα του MX Linux, όπως η βασική χρήση, η διαχείριση λογισμικού, κ.λπ.

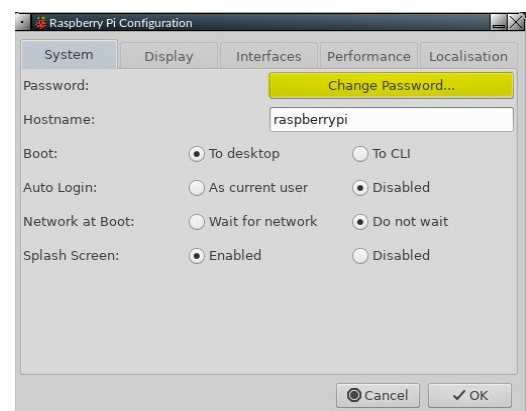
1. Πρώτα βήματα

Διαμόρφωση Raspberry Pi

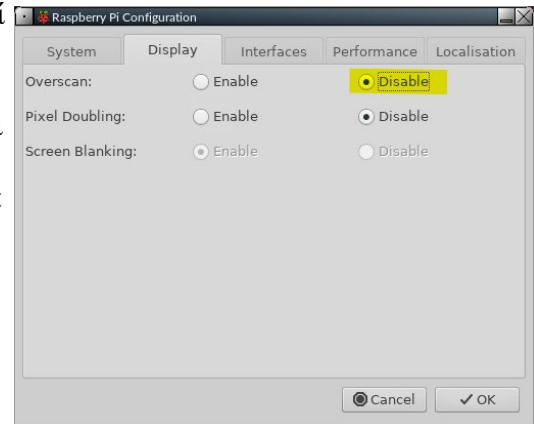
Στο Dock, κάντε κλικ στο εικονίδιο Raspberry για να ανοίξει το παράθυρο ρυθμίσεων.



Στην πρώτη καρτέλα, μπορείτε να αλλάξετε τον προεπιλεγμένο κωδικό πρόσβασης. Είναι κοινή λογική να το κάνετε αυτό. Πρέπει να εισαγάγετε τον νέο κωδικό πρόσβασης δύο φορές, για να ελέγξετε ότι έχει εισαχθεί σωστά. Βεβαιωθείτε ότι τον θυμάστε!



Το Raspberry Pi σχεδιάστηκε με τη δυνατότητα να λειτουργεί με μια τηλεόραση ως οθόνη. Όταν χρησιμοποιείται με οθόνη, ενδέχεται να βλέπετε ένα μαύρο πλαίσιο γύρω από το εξωτερικό του παραθύρου. Σε αυτή την περίπτωση, θα πρέπει να ενεργοποιήσετε το Underscan. Επιλέξτε την καρτέλα Display (Εμφάνιση) και κάντε κλικ στο κουμπί Disable bullet (Απενεργοποίηση σφαίρας):



Τέλος, πρέπει να ρυθμίσετε διάφορα πράγματα ανάλογα με τη χώρα στην οποία βρίσκεστε, τη ζώνη ώρας και τη διάταξη πληκτρολογίου που χρησιμοποιείτε. Επιλέξτε την καρτέλα Εντοπισμός και, στη συνέχεια, ορίστε και αποθηκεύστε κάθε στοιχείο όπως απαιτείται. Για να δείτε τα ασυνήθιστα γράμματα να αποδίδονται σωστά, ίσως χρειαστεί να επιλέξετε UTF-8 ως σύνολο χαρακτήρων



Όταν κάνετε όλες τις απαραίτητες αλλαγές, κάντε κλικ στο OK. Θα σας ζητηθεί να επιτρέψετε την επανεκκίνηση, πράγμα που πρέπει να κάνετε. Όταν επιστρέψετε ξανά στη σελίδα σύνδεσης, θυμηθείτε να χρησιμοποιήσετε τον νέο σας κωδικό πρόσβασης!

Τώρα μπορείτε να αρχίσετε να απολαμβάνετε το νέο, γρήγορο και κομψό λειτουργικό σύστημα που διαθέτετε.

Ήχος

Μερικές φορές, ο ήχος δεν θα ακούγεται αρχικά από την τηλεόραση ή την οθόνη σας. Υπάρχουν διάφορα πράγματα που μπορείτε να δοκιμάσετε για να το διορθώσετε αυτό.

1) Πρώτον, τόσο το Pi όσο και το Pi 4 διαθέτουν 400δύο θύρες εξόδου micro-HDMI. Η θύρα του Pi 4 που βρίσκεται πλησιέστερα στο βύσμα εισόδου ρεύματος είναι η κύρια. Η θύρα στο Pi 400 που βρίσκεται πιο μακριά από το βύσμα εισόδου τροφοδοσίας είναι η κύρια. Και στις δύο περιπτώσεις, ο κύριος σύνδεσμος είναι η αριστερή θύρα από τις δύο.

Όταν χρησιμοποιείτε μία μόνο οθόνη, θα πρέπει πάντα να χρησιμοποιείτε την κύρια οθόνη. Για να διορθώσετε μια λανθασμένη θύρα, κλείστε το Pi σας, απενεργοποιήστε το, αλλάξτε το καλώδιο HDMI στην κύρια θύρα, κάντε επανεκκίνηση και δείτε αν ο ήχος λειτουργεί τώρα.



Pi4 HDMI master port



Κύρια θύρα HDMI Pi400

2) Αν δεν τα καταφέρετε, το επόμενο πράγμα που πρέπει να δοκιμάσετε είναι οι ρυθμίσεις προχωρημένων παραμέτρων του Raspberry Pi. Το εργαλείο ρυθμίσεων δεν μπορεί να χρησιμοποιηθεί με το ποντίκι, οπότε πρέπει να χρησιμοποιήσετε τα πλήκτρα βέλους και καρτέλας για να μετακινηθείτε.

Για να αποκτήσετε πρόσβαση σε αυτό, ανοίξτε τη Διαχείριση ρυθμίσεων και κάντε κλικ στο εικονίδιο (ή πληκτρολογήστε σε ένα τερματικό: *sudo raspi-config*)

1. **Επιλογή Επιλογές συστήματος1**, θα επισημανθεί. Πατήστε Enter μία φορά.
2. Θα δείτε ότι η επιλογή S2 είναι για τη **διαμόρφωση ήχου**, οπότε πατήστε το βέλος προς τα κάτω μία φορά και, στη συνέχεια, πατήστε Enter.
3. Η επισημασμένη καταχώρηση θα είναι HDMI0 και 1, αυτό είναι που χρειάζεται. Πατήστε το πλήκτρο Tab μία φορά, ώστε να επισημανθεί το OK, και στη συνέχεια πατήστε Enter.
4. Θα επιστρέψετε στην πρώτη οθόνη. Πατήστε το πλήκτρο Tab δύο φορές, ώστε να επιλεγεί το Finish (Τέλος) και, στη συνέχεια, πατήστε Enter.
5. Τώρα θα πρέπει να διαπιστώσετε ότι ο ήχος λειτουργεί εντάξει. Δεν χρειάζεται επανεκκίνηση.

Αν αυτό δεν διορθώσει τα πράγματα, υπάρχουν πολλές χρήσιμες

πληροφορίες εδώ:

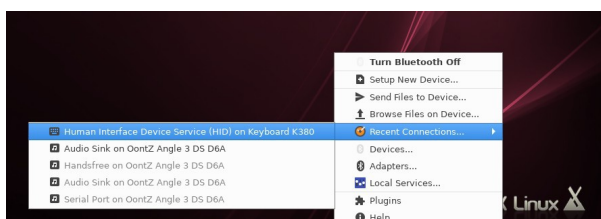
<https://www.raspberrypi.org/documentation/configuration/config-txt/video.md>

Bluetooth

Οι συσκευές Bluetooth (=BT) γενικά λειτουργούν. Για το Pi και 4 το Pi τα 400, καλὰ νέα είναι ότι η εφαρμογή **Blueman** του Debian λειτουργεί. Έχει ρυθμιστεί έτσι ώστε οι λειτουργίες της να είναι προσβάσιμες κάνοντας κλικ στο γνωστό εικονίδιο BT στο δίσκο συστήματος.

- Ποντίκι. Ένα ποντίκι BT λειτουργεί κανονικά χωρίς την ανάγκη συμμετοχής του χρήστη.
- Πληκτρολόγιο. Συνδεθείτε την πρώτη φορά με ενσύρματο πληκτρολόγιο ή χρησιμοποιήστε το πληκτρολόγιο οθόνης "onboard" (κάντε κλικ στη μικρή ανθρώπινη φιγούρα στο δεξί άκρο της επάνω μπάρας). Βεβαιωθείτε ότι το πληκτρολόγιο είναι ενεργοποιημένο. Κάντε κλικ στο εικονίδιο BT > Συσκευές και, στη συνέχεια, κάντε κλικ στο "Σάρωση" στην οθόνη που εμφανίζεται. Όταν το πληκτρολόγιο εμφανιστεί στη λίστα, κάντε δεξί κλικ σε αυτό > Ρύθμιση.
- **Μην κάνετε Pair ακόμα!** Αντ' αυτού, επιλέξτε "Προχωρήστε χωρίς ζεύξη", ώστε να λειτουργήσει το πληκτρολόγιο. Στη συνέχεια, χρησιμοποιήστε ξανά το Setup > Pair (Ζεύξη) και πληκτρολογήστε τον κωδικό που εμφανίζεται στο πλαίσιο μηνυμάτων. Εάν η εισαγωγή του κωδικού δεν λειτουργεί, χρησιμοποιήστε το μενού MX για να εκκινήσετε το πληκτρολόγιο οθόνης για εισαγωγή.

Το πληκτρολόγιο θα επανασυνδεθεί κανονικά κατά την έξοδο και την επανείσοδο, αλλά ενδέχεται να μην επανασυνδεθεί μετά από επανεκκίνηση. Μπορείτε και πάλι να κάνετε κλικ στη μικρή



ανθρώπινη φιγούρα στο δεξί άκρο της επάνω
μπάρας της οθόνης σύνδεσης για να δείτε το
πληκτρολόγιο στην οθόνη. Αφού συνδεθείτε,
ενεργοποιήστε ξανά το πληκτρολόγιο κάνοντας κλικ
στο εικονίδιο BT > Πρόσφατες συνδέσεις >
Ανθρώπινη διεπαφή κ.λπ.

Εάν το πληκτρολόγιο δεν είναι ορατό κατά την προσπάθεια σύζευξης, τότε το αρχείο της συσκευής ενδέχεται να έχει καταστραφεί. Σε μια τέτοια περίπτωση, κάντε δεξί κλικ στην καταχώρηση στην οθόνη της συσκευής > Κατάργηση. Στη συνέχεια, αποσυνδεθείτε και συνδεθείτε ξανά και επαναλάβετε τη διαδικασία που περιγράφεται παραπάνω για μια νέα συσκευή.

- Ηχεία/ακουστικά. Η επιφάνεια εργασίας έχει ρυθμιστεί έτσι ώστε μια τέτοια συσκευή να συνδέεται με το Pulse Audio για το μίξερ και ένα μπλοκάρισμα που κανονικά παρεμβαίνει έχει παρακαμφθεί με την επανεκκίνηση της σύνδεσης κάθε φορά που ο χρήστης συνδέεται χρησιμοποιώντας ένα σενάριο στο ~/.fluxbox/scripts με όνομα "BTheadphones_reset". Ακολουθήστε τη διαδικασία ρύθμισης, **βεβαιώνοντας ότι η συσκευή είναι συνδεδεμένη με το Audio Sink**. Κανονικά θα επανασυνδεθεί κατά την είσοδο, αλλά, αν δεν το κάνει, κάντε κλικ στο λογότυπο BT στο δίσκο συστήματος > Πρόσφατες συνδέσεις > Audio Sink κ.λπ.

Αν θέλετε να αφαιρέσετε το εικονίδιο BT από το δίσκο συστήματος, ανοίξτε το αρχείο "εκκίνησης" του Fluxbox κάνοντας δεξί κλικ στο Μενού > Ρυθμίσεις > Διαμόρφωση > Εκκίνηση, αναζητήστε το "blueman-applet" και σχολιάστε τη γραμμή ως εξής:

#blueman-applet &

Κάντε το ίδιο στην πλευρά του Openbox: Ρυθμίσεις > Αυτόματη εκκίνηση: Μενού > Ρυθμίσεις > Αυτόματη εκκίνηση.

Wifi

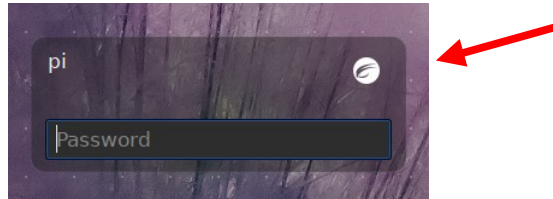
Κάντε κλικ στο εικονίδιο wifi (από τη Διαχείριση δικτύου) στο δίσκο συστήματος και επιλέξτε το σημείο πρόσβασης που θέλετε. Αν αντιμετωπίζετε προβλήματα, δοκιμάστε το εξής:

- Εκκινήστε το raspi-config (εικονίδιο στη Διαχείριση ρυθμίσεων ή τερματικό)
- Κάντε κλικ στην επιλογή Επιλογές συστήματος > Ασύρματο τοπικό δίκτυο
- Εισάγετε το SSID και τον κωδικό πρόσβασής σας

Θα ενημερωθούν τα αρχεία ρυθμίσεων και θα έχετε ασύρματη πρόσβαση. Περαιτέρω βοήθεια: [Ubuntu community documentation](https://ubuntu.com/community/documentation).

2. Γενική εισαγωγή

Το MX Linux για Raspberry Pi "Ragout2" (=MXRPI2) παραμένει προς το παρόν βασισμένο στην έκδοση 32bit του Raspberry Pi (Buster), προκειμένου να μεγιστοποιηθεί η σταθερότητα και να ενεργοποιηθεί η λειτουργία δεξιού κλικ στην οθόνη αφής. Αυτή η σημαντικά αναθεωρημένη έκδοση προσφέρει στον χρήστη για πρώτη φορά τη δυνατότητα επιλογής του [Fluxbox](#) (=FB) ή του [Openbox](#) (=OB) ως διαχειριστή παραθύρων, ο οποίος επιλέγεται στην οθόνη σύνδεσης χρησιμοποιώντας το εικονίδιο του διαχειριστή συνόδου στην επάνω δεξιά γωνία του πλαισίου σύνδεσης.



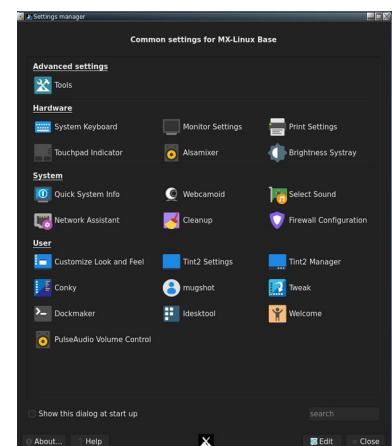
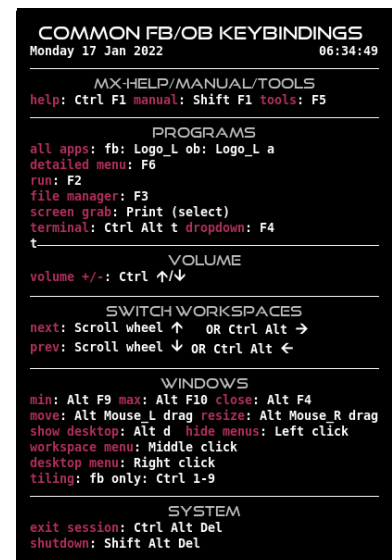
Κάντε κλικ για να επιλέξετε FB ή OB

Το μικρό τους αποτύπωμα μνήμης και ο γρήγορος χρόνος φόρτωσης είναι πολύ αποτελεσματικά σε συστήματα με χαμηλούς πόρους - και πολύ γρήγορα σε μηχανές υψηλότερου επιπέδου.

Μετρώντας με τον προεπιλεγμένο διαχειριστή εργασιών (lxtask), το τυπικό φορτίο μνήμης για το FB ή το OB σε κατάσταση ηρεμίας μετά τη σύνδεση είναι περίπου 200 και περίπου 350 μετά την εκκίνηση του προεπιλεγμένου προγράμματος περιήγησης ιστού και την εγκατάστασή του, χωρίς να έχουν φορτωθεί απαιτητικά πρόσθετα.

Σημειώσεις

- **Οι περισσότερες συντομεύσεις (πλήκτρα άμεσης πρόσβασης, συνδέσεις πλήκτρων) είναι πανομοιότυπες και για τους δύο διαχειριστές παραθύρων.** Για να τις δείτε και να τις επεξεργαστείτε στο OB, κάντε κλικ στο Μενού > Ρυθμίσεις > Συντομεύσεις- στο FB, κάντε κλικ στο Μενού > Ρυθμίσεις > Διαμόρφωση > Πλήκτρα. Για μια βολική επισκόπηση, κάντε κλικ στο Μενού > Εμφάνιση > Conky και ανοίξτε μία από τις παραλλαγές του *FB_OB_Keys*. Υπάρχουν δύο εύχρηστοι πίνακες οργάνων για εύκολη πρόσβαση σε κοινές ρυθμίσεις.
 - **Ο Διαχειριστής ρυθμίσεων** μπορεί να ξεκινήσει από το μενού > Διαχειριστής ρυθμίσεων ή το Alt-F5. Ενώνει πολλές λειτουργίες που αφορούν το MXRPI2.
 - **Τα Εργαλεία MX** μπορούν να εκκινηθούν από τη Διαχείριση ρυθμίσεων ή το F5. Αυτή η συλλογή είναι ένα αξιοσέβαστο χαρακτηριστικό του MX Linux για τη συλλογή εύχρηστων βοηθημάτων με επίκεντρο τον χρήστη.
- Ένα εικονικό **πληκτρολόγιο** είναι διαθέσιμο για την οθόνη σύνδεσης κάνοντας κλικ στην επιλογή Προσβασιμότητα (ανθρώπινη εικόνα) στον επάνω πίνακα ή πατώντας F3. Αφού συνδεθείτε, χρησιμοποιήστε το μενού ή την αποβάθρα οθόνης αφής (βλ. παρακάτω) για να εκκινήσετε ένα διαφορετικό πληκτρολόγιο [kxkb](#).



- Η ειδοποίηση ενεργοποιείται από το Dunst, του οποίου οι πολύ λεπτομερείς ρυθμίσεις χρήστη βρίσκονται στο `~/.config/dunst/dunstrc/dunstrc`.
- Βοήθεια:
 - Αυτό το εγχειρίδιο MXRPI2-Manual μπορεί να ανοίξει με F1, Μενού > Βοήθεια ή κάνοντας κλικ στο εικονίδιο dock με το κόκκινο ερωτηματικό. Υπάρχει σε πολλές μεταφράσεις που δημιουργήθηκαν από το DeepL.com.

- Τα βίντεο είναι εύκολα διαθέσιμα στο κανάλι MX Fluxbox στο YouTube κάνοντας δεξί κλικ στο εικονίδιο "Help videos" της επιφάνειας εργασίας.
- Για να αποφευχθεί η παρεμβολή μεταξύ των δύο διαχειριστών παραθύρων, οι ταπετσαρίες επιλέγονται από το Nitrogen στο FB, από το fehbg στο OB. Για να χρησιμοποιούν και οι δύο την ίδια μέθοδο, ρυθμίστε το Autostart (OB) ή το Startup (FB).
- Τα εικονίδια της επιφάνειας εργασίας θα εμφανίζονται και στους δύο διαχειριστές παραθύρων.
- Τα conkies είναι συγκεκριμένα για τον διαχειριστή παραθύρων, έτσι ώστε να είναι δυνατόν να έχετε διαφορετικά conkies στο ob και στο fb ή (προεπιλογή) ένα conky μόνο στο ένα.
- Πολλαπλά μενού είναι διαθέσιμα από προεπιλογή: όλες οι εφαρμογές (rofi), μενού ρίζας (δεξί κλικ στην επιφάνεια εργασίας), ένα λεπτομερές μενού κατηγοριών (xfce4-appfinder) και ένας διαχειριστής παραθύρων (μεσαίο κλικ στην επιφάνεια εργασίας). Το απλό και στατικό root menu είναι τόσο παραδοσιακό όσο και πολύ εύχρηστο.

ΠΙΣΤΩΣΕΙΣ

Το MXRpi2 είναι ένα προσωπικό respin που συγκεντρώνει υπάρχοντα συστατικά από ταλαντούχους και γενναιόδωρους προγραμματιστές των τελευταίων 20 ετών, τα οποία έχουν διαμορφωθεί και τοποθετηθεί με μοναδικό τρόπο για να παράγουν ένα σταθερό και επικεντρωμένο στον χρήστη λειτουργικό σύστημα βασισμένο στο Raspberry Pi και το MX Linux. Οι πηγές περιλαμβάνουν:

- Προγραμματιστές Linux, Debian και Raspberry Pi
- Openbox, Fluxbox, Xfce, LXDE, BunsenLabs, Mepis και antiX
- Πολλοί μεμονωμένοι προγραμματιστές εργαλείων και εφαρμογών που κάνουν ακριβώς τη δουλειά τους
- MX Linux Devs, οι οποίοι έχουν αφιερώσει χρόνο και προσπάθεια σε αυτό το έργο χωρίς κανέναν καλό λόγο
- χρήστες του MX-Fluxbox, των οποίων οι συνεισφορές και οι προτάσεις ήταν εξαιρετικά πολύτιμες

Πολλές ευχαριστίες σε όλους!

3. Οθόνη αφής

Ειδικά εξαρτήματα και ρυθμίσεις έχουν αναπτυχθεί για να διευκολύνουν τη χρήση της οθόνης αφής:

- Διατίθενται μια ειδική αποβάθρα και ένας ειδικός πίνακας που έχουν ρυθμιστεί να αποκρύπτονται αυτόματα αφήνοντας μια έκθεση αρκετά μεγάλη (11px) ώστε να μπορεί να την πιάσει το δάχτυλο: Διαχείριση ρυθμίσεων > Διαχείριση Tint2, αποεπιλέξτε όλα τα στοιχεία που εκτελούνται και τσεκάρτε τα δύο των οποίων το όνομα αρχίζει με "Οθόνη αφής"
- Η ειδική αποβάθρα έχει μη λειτουργικά εικονίδια με βέλη προς τα κάτω στα άκρα- αυτά επιτρέπουν το άνοιγμα της αποβάθρας χωρίς την εκκίνηση μιας από τις εφαρμογές της.
- Οι γραμματοσειρές του μενού έχουν αυξηθεί για να είναι ευκολότερη η επιλογή της καταχώρησης που θα ξεκινήσει.
- Ένα εικονικό πληκτρολόγιο ([ενσωματωμένο](#)) μπορεί να ξεκινήσει στην οθόνη σύνδεσης πατώντας την ανθρώπινη φιγούρα (Προσβασιμότητα) ή πατώντας F3.
- Κάντε κλικ στο Μενού > Ρυθμίσεις > Οθόνη αφής για να ξεκινήσετε την ειδική αποβάθρα ή να εμφανίσετε το εικονικό πληκτρολόγιο.

Οι ακόλουθες λειτουργίες λειτουργούν OOTB όπως δοκιμάστηκαν [στην7 " Raspberry Pi Official Display](#):

- Δεξί κλικ στην επιφάνεια εργασίας, που ενεργοποιείται με παρατεταμένο πάτημα.
 - Γνωστό πρόβλημα: σε στοιχεία μέσα σε ένα παράθυρο (σύνδεσμοι, αρχεία κ.λπ.) το μενού περιβάλλοντος μπορεί να εμφανίζεται αλλά να μην χρησιμοποιείται.
- 1 δάχτυλο
 - Απλό πάτημα για να ανοίξετε φακέλους και αρχεία, να κλείσετε παράθυρα
 - Σύρετε παράθυρα από τη γραμμή τίτλου
 - Εξετάστε το ενδεχόμενο αλλαγής θεμάτων για να βελτιώσετε τυχόν προβλήματα: Μενού > Εμφάνιση > Θέμα.
- 2 δάχτυλα: σύρετε κάθετα για κύλιση προς τα κάτω/πάνω σε ορισμένες εφαρμογές, όπως ο Firefox ή ο Διαχειριστής ρυθμίσεων.
 - Το σύρσιμο της οθόνης δεν λειτουργεί μέσα στο Thunar. Για να χρησιμοποιήσετε τη γραμμή κύλισης ίσως χρειαστεί να αλλάξετε τις διαστάσεις της, ώστε να την πιάνετε εύκολα: ανοίξτε το featherpad ή έναν άλλο επεξεργαστή κειμένου.
~/.config/gtk-3.0/gtk.css και προσαρμόστε αυτές τις τιμές όπως προτιμάτε. (Σημειώστε ότι αυτό θα επηρεάσει και άλλες εφαρμογές gtk όπως το synaptic)

```
scrollbar, scrollbar button, scrollbar slider {
    min-width: 12px,
    ελάχιστο ύψος: 12px,
}
```

Ένας πειραματικός πόρος που ονομάζεται [touchégg](#) είναι εγκατεστημένος από προεπιλογή, αν και δεν έχουμε καταφέρει να τον κάνουμε να λειτουργήσει αξιόπιστα μέχρι στιγμής σε αυτούς τους διαχειριστές παραθύρων.

Γνωστά προβλήματα οθόνης αφής:

- Η αντιστροφή της οθόνης (για να ρυθμίσετε τη σωστή χρήση των foot pads και να τοποθετήσετε την τροφοδοσία και άλλες συνδέσεις στο κάτω μέρος) δεν συμβαίνει αυτόματα στο Raspberry Pi Buster, όπως συμβαίνει στο Bullseye.
Η χειροκίνητη αναστροφή οθόνης με [to arandr](#) δεν φέρνει αναστροφή επιφάνειας εργασίας, τουλάχιστον στο Buster. Οι [λεπτομέρειες περιστροφής που βρίσκονται σε αυτή την](#)

τεκμηρίωση μπορεί να λύσουν το πρόβλημα, αν και δεν είχαμε ακόμη επιτυχία με την εφαρμογή αυτών των λύσεων.

- Έχουν αναφερθεί διάφορα προβλήματα (Σύνδεσμοι) με την Επίσημη Οθόνη στο Debian "Bullseye", ειδικά στα 64bit, τα οποία μας ώθησαν στην απόφαση να παραμείνουμε στο "Buster" και στα 32bit.
- Τα εικονίδια της επιφάνειας εργασίας αποτυγχάνουν να εκκινηθούν όταν πατηθούν.

4. Προεπιλεγμένες ρυθμίσεις

4.1 Fluxbox

Το FB μπορεί να εκτελεστεί σε δύο βασικές διαμορφώσεις: και **Παραδοσιακές** (ενότητα 5).



Με τη φορά των δεικτών του ρολογιού από την επάνω αριστερή γωνία, εδώ είναι τα βασικά συστατικά:

1. Εικονίδια επιφάνειας εργασίας (ενότητα 4.1.1)
2. Οθόνη πληροφοριών συστήματος, που ονομάζεται "conky" (ενότητα 4.1.2)
3. Ο πίνακας δημιουργικής απόχρωσης2 (Ενότητα 4.1.3)
4. Μια αποβάθρα που διαχειρίζεται ο MX Dockmaker ή ο tint2 (ενότητα 4.1.4)
5. Το κρυφό FB "rootMenu" (ενότητα 4.1.5)

Η πρώτη στάση για τους νέους χρήστες μπορεί να είναι ο **διαχειριστής ρυθμίσεων**, διαθέσιμος από το dock, τον πίνακα ή το μενού της επιφάνειας εργασίας (rootMenu).

Εκτός από τα στοιχεία της επιφάνειας εργασίας και του dock, οι εφαρμογές μπορούν να εκκινηθούν με οποιοδήποτε από τα ακόλουθα εργαλεία:

- το κουμπί Έναρξη (λογότυπο MX) του παραδοσιακού πίνακα για ένα πλήρες μενού κατηγοριών (συνδυασμός πλήκτρων *Logog+x*)
- ο συνδυασμός πλήκτρων *Logo+a* (εικονίδιο των Windows ή της Apple) για να εμφανιστεί ένα πολύ γρήγορο εργαλείο που ονομάζεται "rofi" για ένα αλφαβητικό μενού με εύχρηστες ιδιότητες (λεπτομέρειες [στο Wiki](#))
- τη συντόμευση F2 για να εμφανιστεί ένα μικρό παράθυρο εκτέλεσης (fbrun) χρησιμοποιώντας το πραγματικό όνομα του προγράμματος

Οι ακόλουθες ενότητες θα δώσουν στους χρήστες μια βασική κατανόηση του τρόπου χρήσης και διαχείρισης καθενός από αυτά τα στοιχεία. **Σημείωση:** η λέξη "Μενού" στις ακόλουθες ενότητες αναφέρεται στο μενού της επιφάνειας εργασίας ή στο ριζικό μενού που εμφανίζεται με δεξί κλικ στην επιφάνεια εργασίας.

3.1.1 Εικονίδια επιφάνειας εργασίας

Κρύψου: Εναλλαγή εικονιδίων

Κατάργηση (εικονίδιο): κάντε μεσαίο κλικ στο εικονίδιο για να εκκινήσετε το iDesktool

Διακοπή: Μενού > Εκτός οπτικού πεδίου >

Εναλλαγή **Διαχείριση** iDesk: **Βοήθεια:** [ένα](#)

[ειδικό βίντεο](#) ή [στο Wiki](#)

Τα εικονίδια επιφάνειας εργασίας ενεργοποιούνται στο MXRPI2 από το iDesk, ένα πρόγραμμα που αναπτύχθηκε για πρώτη φορά το 2005 και σχεδιάστηκε για να σχεδιάζει εικονίδια επιφάνειας εργασίας για τους χρήστες των διαχειριστών ελάχιστων παραθύρων όπως το FB και το OB. Οι προγραμματιστές και οι χρήστες του MX Linux προσάρμοσαν, εκσυγχρόνισαν και επέκτειναν ένα υπάρχον εργαλείο για να δημιουργήσουν **το iDesktool: Μενού > Εμφάνιση > Εικονίδια επιφάνειας εργασίας**. Αυτό το εργαλείο διευκολύνει σημαντικά τη χρήση των εικονιδίων της επιφάνειας εργασίας στο MXRPI2. Είναι πολύ απλό και θα πρέπει να εγείρει λίγες ερωτήσεις σχετικά με τη χρήση του.

Ακολουθούν οι βασικές ενέργειες του ποντικιού για ένα εικονίδιο της επιφάνειας εργασίας (διαμόρφωση στο αρχείο ~/.idskrc) χρησιμοποιώντας ως παράδειγμα το προεπιλεγμένο εικονίδιο "Help PDF":

Δράση	Ποντίκι	Παράδειγμα
Εκτέλεση	Αριστερό μονό κλικ	Ανοίγει το κανάλι MXRPI2 στο YouTube
Εκτέλεση alt	Δεξί μονό κλικ	Ανοίγει αυτό το έγγραφο
Διαχείριση	Μεσαίο (κουμπί κύλισης) μονό κλικ	Ανοίγει το iDesktool με επίκεντρο το εικονίδιο
Drag	Κρατήστε το αριστερό κλικ, αφήστε το για να σταματήσετε	

4.1.2 Conky

Η οθόνη συστήματος επιφάνειας εργασίας είναι ενεργοποιημένη από προεπιλογή στο FB.

Κρύψου: Αφαίρεση (conky): Διακοπή: *Μενού*

> Εμφάνιση > Conky Διακοπή: Μενού > Εκτός

οπτικού πεδίου > Εναλλαγή conky Διαχείριση:

Conky: Μενού > Εμφάνιση > Conky

Βοήθεια: στο Wiki: [MX Conky](#), [Conky Manager](#)

Οι χρήστες του MXRPI2 μπορούν να χρησιμοποιήσουν το προεπιλεγμένο σεν conky για το MX Linux ξεκινώντας το MX Conky. Η πρόσβαση στο Conky Manager μπορεί να γίνει από αυτό ή χρησιμοποιώντας οποιοδήποτε από τα μενού. Το Conky Manager είναι μια εύχρηστη μέθοδος βασικής διαχείρισης, ενώ το MX Conky παρέχει προηγμένα χαρακτηριστικά μοναδικά για το MX Linux, όπως ο χειρισμός χρωμάτων.

Στο Conky Manager ακολουθήστε αυτά τα απλά βήματα για να επεξεργαστείτε, να προβάλετε και να εμφανίσετε ένα conky:

- Επισημάνετε κάθε κόκορα και πατήστε το κουμπί Προεπισκόπηση στη γραμμή μενού για να δείτε πώς είναι. Βεβαιωθείτε ότι έχετε κλείσει κάθε προεπισκόπηση πριν μεταβείτε σε άλλη.
- Κάντε κλικ στο εικονίδιο Ρυθμίσεις (γρανάζια) για να αλλάξετε βασικές ιδιότητες, όπως η

τοποθεσία.

- Τσεκάρετε το πλαίσιο για να επιλέξετε οποιοδήποτε conky θέλετε να χρησιμοποιήσετε. Θα εγκατασταθεί αυτόματα.

- Τα αρχεία ρυθμίσεων αποθηκεύονται στο φάκελο `~/.conky/` σε μεμονωμένα αρχεία θεμάτων. Μπορούν να επεξεργαστούν, αν και δεν είναι εύκολο για αρχάριους, επισημαίνοντας το conky στο Conky Manager και κάνοντας κλικ στο εικονίδιο επεξεργασίας (μολύβι).

Για πιο περίπλοκα conkies, μπορεί να χρειαστεί να χρησιμοποιήσετε έναν συνθέτη. Κάντε κλικ στο Μενού > Ρυθμίσεις > Ρύθμιση > Εκκίνηση, και ξεσκολιάστε τη γραμμή σχετικά με έναν συνθέτη, ώστε να μοιάζει με αυτό: *compton &*

4.1.3 Ο πίνακας tint2

Κρύψου: Απόκρυψη: Μενού > Εκτός οπτικού πεδίου > Εναλλαγή αυτόματης απόκρυψης πίνακα

Αφαιρέστε: *config* από το `~/.config/tint2/`

Stop: *Manual:* βάλτε ένα σχόλιο (#) μπροστά από τη γραμμή στο αρχείο

"startup" **Manage:** Διαχείριση ρυθμίσεων > Διαχείριση Tint2 (εικονίδια στο dock και στον πίνακα) **Βοήθεια:** [στο Wiki](#)

Η αρχική γραμμή εργαλείων του FB είναι πολύ διαφορετική από ό,τι περιμένουν οι σημερινοί χρήστες όσον αφορά τη λειτουργία και το σχεδιασμό. Μια εναλλακτική "παραδοσιακή" γραμμή εργαλείων χρησιμοποιείται εδώ με μια εξαιρετικά παραμετροποιήσιμη εφαρμογή γνωστή ως **"tint2"**.

Για να αλλάξετε τον πίνακα, εκκινήστε τη Διαχείριση ρυθμίσεων κάνοντας κλικ στο εικονίδιο με το κλειδί δίπλα στο κουμπί Έναρξη, στο εικονίδιο με το γρανάκι στο dock ή επιλέγοντας την καταχώριση στο Μενού. Στη συνέχεια, κάντε κλικ στην επιλογή "Διαχειριστής του Tint2". Μπορείτε επίσης να χρησιμοποιήσετε τα *πλήκτρα Logo+a (rofi)* για να αποκτήσετε απευθείας πρόσβαση σε αυτό.

Ανοίγει η οθόνη που δείχνει όλες τις διαμορφώσεις tint2 στη θέση `~/.config/tint2/`. Το MXRPI2 παρέχει ένα μικρό σύνολο πολύ διαφορετικών διαμορφώσεων που μπορείτε να δοκιμάσετε, συμπεριλαμβανομένων δύο εξειδικευμένων για χρήση οθόνης αφής.

Εκτός από την επιλογή μιας υπάρχουσας διαμόρφωσης, μπορείτε επίσης να αλλάξετε τα στοιχεία οποιουδήποτε πίνακα - στην πραγματικότητα, αυτή είναι μία από τις μεγάλες απολαύσεις της χρήσης του tint2. Κάντε κλικ είτε στο κουμπί "Config" (Διαμόρφωση) είτε στο κουμπί "Edit" (Επεξεργασία) για γραφική ή άμεση επεξεργασία κειμένου.

Ο γραφικός επεξεργαστής περιλαμβάνει δύο εφαρμογές:

- Το "Θέματα" εμφανίζει όλες τις ρυθμίσεις tint2 στη θέση του χρήστη καθώς και μερικές άλλες που έχουν εισαχθεί κατά την εγκατάσταση.
- Η επιλογή "Ιδιότητες" εμφανίζει τα χαρακτηριστικά της τρέχουσας διαμόρφωσης. Εάν το παράθυρο Ιδιότητες δεν είναι ορατό, κάντε κλικ στο μικρό εικονίδιο με το γρανάκι στην επάνω αριστερή γωνία.

Ακολουθούν μερικές συνηθισμένες ενέργειες στο παράθυρο "Ιδιότητες" για να ξεκινήσετε:

- Προσθήκη/αφαίρεση εκτοξευτών από έναν πίνακα-ντουλάπα. Κάντε κλικ στην καταχώριση "Launcher" στην αριστερή πλευρά. Ο δεξιός πίνακας έχει δύο στήλες: στα αριστερά μια λίστα με τα εικονίδια εφαρμογών που εμφανίζονται αυτή τη στιγμή στη γραμμή εργαλείων, ενώ στα δεξιά μια λίστα με όλες τις εγκατεστημένες εφαρμογές επιφάνειας εργασίας.
 - **Προσθήκη:** επιλέξτε την εφαρμογή που θέλετε από τη λίστα στη δεξιά στήλη, κάντε κλικ στο εικονίδιο "αριστερό βέλος" στη μέση και, στη συνέχεια, κάντε κλικ στο κουμπί "Εφαρμογή", για να την προσθέσετε αμέσως στη γραμμή εργαλείων.
 - **Αφαίρεση:** αντιστρέψτε τη διαδικασία.

- Χρησιμοποιήστε τα βέλη πάνω/κάτω για να ορίσετε τη σειρά των στοιχείων στο πάνελ αποβάθρας.
- Μετακίνηση ή αλλαγή μεγέθους του πίνακα. Κάντε κλικ στην καταχώριση "Πίνακας" στον αριστερό πίνακα και, στη συνέχεια, επιλέξτε την τοποθέτηση και το μέγεθός του στον δεξιό πίνακα. Κάντε κλικ στο κουμπί "Apply" (Εφαρμογή). Εκεί μπορείτε επίσης να μετακινηθείτε προς τα κάτω και να τσεκάρετε το πλαίσιο "Autohide" (Αυτόματη απόκρυψη), εάν το επιθυμείτε.

- Αλλαγή σε μορφή ώρας/ημερομηνίας. Αλλάζτε 12h/24h χρησιμοποιώντας το κουμπί στο κάτω μέρος της οθόνης Tint2 Manager. Για άλλες αλλαγές, κάντε κλικ στην καταχώρηση "Clock" (Πολόι) στον αριστερό πίνακα και στη συνέχεια αλλάζτε το πεδίο "First line format" (Μορφή πρώτης γραμμής) ή "Second line format" (Μορφή δεύτερης γραμμής) σε ό,τι θέλετε. Οι κωδικοί ώρας μπορούν να βρεθούν [στο Wiki](#).

ΣΗΜΕΙΩΣΗ: Δημιουργήστε αντίγραφα ασφαλείας της τρέχουσας διαμόρφωσής σας πριν την αλλάξετε: κάντε κλικ στο `~/config/tint2/tint2rc` και στη συνέχεια αποθηκεύστε το με ένα νέο όνομα όπως `"tint2rc_BAK"`. Στη συνέχεια, μπορείτε να αντιγράψετε όλες τις προσαρμοσμένες γραμμές σας από το εφεδρικό αρχείο σας στη σωστή θέση στη νέα διαμόρφωση `tint2rc`.

4.1.4 Αποβάθρα

Κρύψου: *Ενεργοποίηση αυτόματης απόκρυψης αποβάθρας: Μενού > Εκτός οπτικού πεδίου > Εναλλαγή αυτόματης απόκρυψης αποβάθρας*

Αφαίρεση/Προσθήκη (στοιχείο Dock): *Dockmaker*

Διακοπή (Προεπιλεγμένη αποβάθρα): *Απενεργοποίηση της προεπιλεγμένης αποβάθρας: Μενού > Εκτός οπτικού πεδίου > Απενεργοποίηση της προεπιλεγμένης αποβάθρας*

Διαχειριστείτε: *(για το dock οθόνης αφής: tint2)*

Βοήθεια: [ένα ειδικό βίντεο](#) ή [το Wiki](#)

Το MXRPI2 διαθέτει μια εγγενή εφαρμογή που ονομάζεται Dockmaker, η οποία διευκολύνει τον χρήστη να δημιουργεί, να τροποποιεί και να διαχειρίζεται αποβάθρες. Ένα κάθετο dock εμφανίζεται στην επιφάνεια εργασίας όταν ο χρήστης συνδέεται για πρώτη φορά. Η διαμόρφωσή του ορίζεται στο `~/facebook/scripts/DefaultDock.mxdk`

ΣΗΜΕΙΩΣΗ: χρησιμοποιείται μια αποβάθρα οθόνης αφής (tint2) αντί του Dockmaker, ώστε όταν είναι κρυμμένη να μπορεί να αποκαλυφθεί μια άκρη 11px για χρήση οθόνης αφής. Τέτοιες "αποβάθρες πάνελ" δεν μπορούν να χειριστούν με το Dockmaker.

4.1.5 Το μενού της επιφάνειας εργασίας (root)

Απόκρυψη: *πάντα κρυμμένη από προεπιλογή, δεξί κλικ για εμφάνιση*

Αφαίρεση/Προσθήκη (στοιχείο μενού): *Ρυθμίσεις > Ρυθμίσεις > Διαμόρφωση > Μενού*

Stop: *βάλτε ένα σχόλιο (#) μπροστά από τη γραμμή στο `~/fluxbox/init` που αρχίζει με: `session.menuFile`*

Διαχειριστείτε: *Διαμόρφωση > Μενού: Μενού > Ρυθμίσεις > Διαμόρφωση > Μενού*

Βοήθεια: 4Σύνδεσμοι

Σημείωση: κάντε μεσαίο κλικ στην επιφάνεια εργασίας για να εμφανιστεί ένα παράθυρο/μενού επιφάνειας εργασίας.

Το στατικό προεπιλεγμένο rootMenu αποτελείται από ξεχωριστές 4 μονάδες: ένα σύντομο κύριο μενού (`~/fluxbox/menu-mx`) και τρία υπομενού (Εμφάνιση, Ρυθμίσεις, Εκτός οπτικού πεδίου) που βρίσκονται στο `~/facebook/submenus`. Αυτά τα επίπεδα αρχεία είναι ευανάγνωστα και πλήρως υπό τον έλεγχο του χρήστη.

Τα τμήματα του rootMenu καθορίζονται από τις διαχωριστικές γραμμές:

- Κορυφή: Όλες οι εφαρμογές: ένα πολύ γρήγορο μενού (rofi) και Πρόσφατα αρχεία
- Μέση: μερικές εφαρμογές που χρησιμοποιούνται πολύ συχνά
- Κάτω: Ο νέος χρήστης καλά θα κάνει να δουλέψει

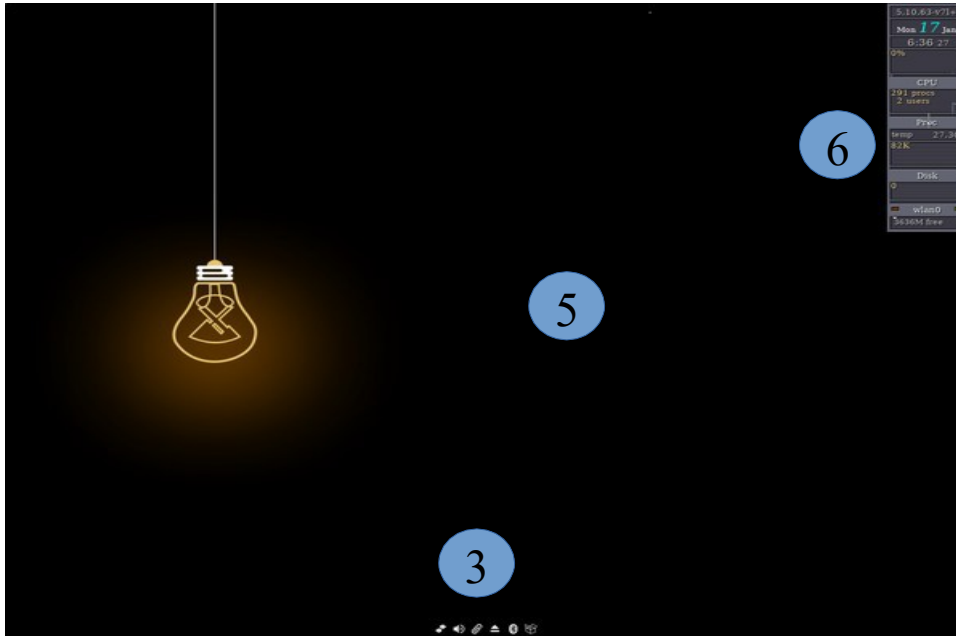
μέσα από αυτό το μενού.

4.1.6 Οθόνες (δεν εμφανίζονται από προεπιλογή)

Βλέπε 4.2.6

4.2 OB

Το OB βασίζεται σε απλά αρχεία που βρίσκονται στο `~/config/openbox: autostart, menu.xml` και `rc.xml`.



4.2.1 Εικονίδια επιφάνειας εργασίας

Βλέπε 4.1.1

4.2.2 Conky (δεν εμφανίζεται από προεπιλογή)

Βλέπε 4.1.2

4.2.3 Systray

Αυτόματη απόκρυψη, θέση κ.λπ.: *Μενού > Ρυθμίσεις > Βασικές ρυθμίσεις, καρτέλα Dock*

Διακοπή: *Χειροκίνητο: βάλτε/αφαιρέστε ένα σχόλιο (#) μπροστά από τη γραμμή στο αρχείο αυτόματης εκκίνησης*

Config: `~/`(για πιθανές παραμέτρους > `man stalonetray`)

Το systray δημιουργείται από [το stalonetray](#). Δεδομένου ότι αντιμετωπίζεται ως αποβάθρα, δεν θα συνυπάρχει εύκολα με αποβάθρες MX, επειδή και οι δύο θα τοποθετηθούν στην ίδια θέση της οθόνης ("slot", που ονομάζεται "slit" στο FB).

4.2.4 Αποβάθρες (δεν εμφανίζονται από προεπιλογή)

Βλέπε 4.1.4.

4.2.5 Το μενού της επιφάνειας εργασίας (root)

Απόκρυψη: πάντα κρυμμένη από προεπιλογή, δεξί κλικ για να εμφανιστεί

Αφαίρεση/Προσθήκη (στοιχείο μενού): Ρυθμίσεις > Ρυθμίσεις > Διαμόρφωση > Μενού

Διαχειριστείτε: Διαμόρφωση > Μενού: Μενού > Ρυθμίσεις > Διαμόρφωση > Μενού

Βοήθεια:

Το αρχείο μενού είναι σε μορφή xml που είναι λιγότερο εύκολο να διαβαστεί και να τροποποιηθεί από το αρχείο FB.

Σημείωση: κάντε μεσαίο κλικ στην επιφάνεια εργασίας για να εμφανιστεί το μενού του παραθύρου

4.2.6 Οθόνες

Η στοίβα οθόνης επιφάνειας εργασίας [gkrellm](#), για την οποία διατίθενται [πολλά δέρματα](#) και [πολλά πρόσθετα](#), είναι ενεργοποιημένη από προεπιλογή στην έκδοση OB που χρησιμοποιείται στο MXRPI2.

Εμφάνιση: Εμφάνιση: Μενού > Εμφάνιση > Οθόνη

Κρύψου: N/A

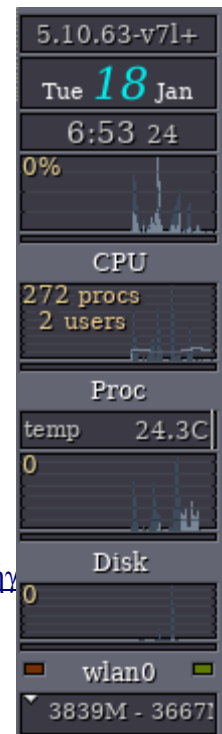
Διακοπή της αυτόματης εκκίνησης: σχολιάστε τη γραμμή στο αρχείο *autostart/startup* έτσι ώστε να μοιάζει με αυτό:

```
#gkrellm &
```

Διαμόρφωση: κάντε δεξί κλικ στον επάνω πίνακα > Διαμόρφωση. Τα μεμονωμένα στοιχεία μπορούν επίσης να διαμορφωθούν με δεξί κλικ.

Βοήθεια: [ιστοσελίδα](#).

Υποτίθεται ότι είναι δυνατή η τοποθέτηση του gkrellm στο systray, δείτε [αυτή την εξήγηση](#).



5. Παραδοσιακή διαμόρφωση FB

Αυτή η ενότητα απευθύνεται στον χρήστη που θέλει να εκτελέσει μια παραδοσιακή ρύθμιση FB.

Πώς μπορώ να ξεκινήσω;

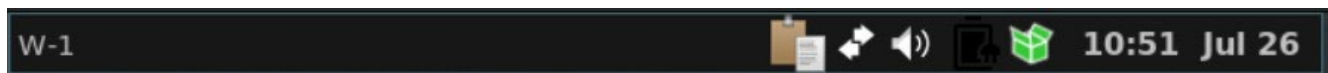
Είναι πολύ εύκολο να αποκαταστήσετε μια παραδοσιακή ρύθμιση FB. Κάντε δεξί κλικ οπουδήποτε στην επιφάνεια εργασίας για να δείτε και να χρησιμοποιήσετε το μενού της επιφάνειας εργασίας (rootMenu). Οι ακόλουθες αλλαγές είναι στη διάθεσή σας:

- Ρυθμίσεις > Γραμμή εργαλείων > Fluxbox: ο παραδοσιακός πίνακας (tint2) θα εξαφανιστεί και η γραμμή εργαλείων FB θα εμφανιστεί στο επάνω μέρος της οθόνης.
- Εκτός οπτικού πεδίου > Kill dock*
- Out-of-sight > Kill conky*
- Εκτός οπτικού πεδίου > Εναλλαγή iDesk και Εναλλαγή εικονιδίων*

*Για μόνιμες αλλαγές, σχολιάστε (#) τις σχετικές γραμμές στο αρχείο Ρυθμίσεις > Ρύθμιση > Εκκίνηση ώστε να μοιάζουν με αυτό:

```
# $HOME/.FB/scripts/DefaultDock.mxdk  
# $HOME/.FB/scripts/conkystart  
# idesktoggle idesk on 1>/dev/null 2>&1 &
```

Ας δούμε πώς να κατανοήσετε και να χρησιμοποιήσετε την τροποποιημένη επιφάνεια εργασίας:



Τι είναι η γραμμή εργαλείων στην κορυφή;

Αυτή η γραμμή εργαλείων FB προσφέρει στους χρήστες του MX πληροφορίες σχετικά με τους χώρους εργασίας, τις ανοικτές εφαρμογές, το δίσκο συστήματος και την τρέχουσα ώρα. Το πλάτος και η τοποθέτησή της μπορούν να ρυθμιστούν με τις επιλογές που είναι διαθέσιμες κάνοντας μεσαίο κλικ (=τροχός κύλισης) στο ρολόι ή στη σελίδα της γραμμής εργαλείων - αν αυτό δεν λειτουργεί για κάποιο λόγο, κάντε κλικ στο Μενού > Ρυθμίσεις > Παράθυρο, σχισμή και γραμμή εργαλείων > Γραμμή εργαλείων. Το ύψος ρυθμίζεται στο ~/.FB/init/ :

```
session.screen0.toolbar.height:0
```

Εάν υπάρχει μηδέν, σημαίνει ότι το επιλεγμένο στυλ θα ορίσει το ύψος. Διαφορετικά, η τιμή to20 είναι 25 συχνά άνετη.

Η γραμμή εργαλείων περιέχει τα ακόλουθα προεπιλεγμένα στοιχεία (Α-Δ):

βομβητής

- Σας επιτρέπει να αλλάζετε χώρο εργασίας προς τα πάνω (δεξί κλικ) ή προς τα κάτω (αριστερό κλικ), όπως Control + F1/F2/ κ.λπ., Ctrl-Alt + ←/→ ή χρησιμοποιώντας τον τροχό κύλισης σε ένα κενό τμήμα της επιφάνειας εργασίας. Ο αριθμός και το όνομα καθορίζονται στο αρχείο ~/.FB/init. Το "W" σημαίνει "Χώρος εργασίας". Δεν χρησιμοποιείται από προεπιλογή.

γραμμή εικονιδίων

- Εδώ οι ανοικτές εφαρμογές θα εμφανίζουν ένα εικονίδιο, με διάφορες επιλογές παραθύρου διαθέσιμες κάνοντας δεξί κλικ στο σχετικό εικονίδιο (συμπεριλαμβανομένης της ίδιας της γραμμής εργαλείων) > λειτουργία γραμμής εικονιδίων. Η προεπιλογή για το MX-FB είναι να εμφανίζονται όλα τα παράθυρα.

systemtray AKA systray

- Ισοδύναμο της περιοχής ειδοποιήσεων στο Xfce. Προεπιλεγμένα στοιχεία που ορίζονται στο `~/.FB/init-` οι εφαρμογές που έχουν επιλογή `systemtray` θα εμφανίζονται εκεί όταν ξεκινούν.

ρολόι

- Για να ρυθμίσετε το ρολόι σε 12 ή 24 ώρες, κάντε δεξί κλικ και επιλέξτε 12h ή 24h, όποιο από τα δύο εμφανίζεται. Εάν αυτό δεν λειτουργήσει, επιλέξτε "Επεξεργασία μορφής ρολογιού".
- 24h: `%H:%M`, 12h: `%I:%M`.
- Η προεπιλογή είναι η ώρα 12h και η ημερομηνία σε μορφή ημέρας/βραχέως μήνα: `%I:%M %b %d`. Πολλές άλλες επιλογές ώρας/ημερομηνίας μπορείτε να βρείτε [στο Wiki](#).

Μπορείτε να μετακινήσετε ή να διαγράψετε οποιοδήποτε από τα στοιχεία της γραμμής εργαλείων στο `~/.FB/init/`, τα οποία από προεπιλογή έχουν ρυθμιστεί με αυτόν τον τρόπο:

όνομα χώρου εργασίας, γραμμή εικονιδίων, systemtray, ρολόι

Πώς μπορώ να κάνω τη γραμμή εργαλείων να μοιάζει περισσότερο με παλαιότερα συστήματα όπως τα Windows;

Κάντε κλικ στο Μενού > Εμφάνιση > Γραμμή εργαλείων >

Παραδοσιακά (χρησιμοποιώντας το `tint2`) Πώς μπορώ να

απαλλαγώ από στοιχεία της επιφάνειας εργασίας

που δεν θέλω; Μενού > Εκτός οπτικού πεδίου > ...

Αυτή η καταχώρηση περιλαμβάνει:

- Πραγματικές καταχωρήσεις `kill` που σταματούν ολόκληρο το πρόγραμμα. Την επόμενη φορά που θα συνδεθείτε θα εμφανιστεί ξανά οτιδήποτε είναι ενεργοποιημένο στο αρχείο εκκίνησης, εκτός από την προεπιλεγμένη αποβάθρα, η οποία θα είναι απενεργοποιημένη.
- Μια καταχώριση απενεργοποίησης για την κατάργηση της προεπιλεγμένης αποβάθρας.
- Εναλλαγή εισόδων, η οποία μπορεί να τερματίσει ή να επανεκκινήσει ένα πρόγραμμα.

Πώς μπορώ να αλλάξω ή να προσθέσω μια καταχώρηση μενού;

Μενού > Ρυθμίσεις > Διαμόρφωση > Μενού. Η σύνταξη είναι η εξής: `[category] (name) {command}`

- βεβαιωθείτε ότι χρησιμοποιείτε σωστά τις αγκύλες, τις παρενθέσεις και τις αγκύλες.

Παράδειγμα 1: αλλάξτε το "Music" για να ανοίξετε το Clementine αντί του DeaDBeeF

- Βρείτε τη γραμμή με τη λέξη Music (χρησιμοποιήστε

`Ctrl+F` αν χρειαστεί) `[exec] (Music) {deadbeef}`

- Κάντε διπλό κλικ στη λέξη "deadbeef" στο τμήμα εντολών ώστε να επισημανθεί, στη συνέχεια πληκτρολογήστε "clementine" και αποθηκεύστε, παράγοντας αυτό το αποτέλεσμα:

`[exec] (Μουσική) {clementine}`

- Κάντε κλικ στο Μενού > Αφήστε > Ανανέωση για να

χρησιμοποιήσετε τις νέες ρυθμίσεις Παράδειγμα 2:

προσθήκη του Skype στο μενού

- Αποφασίστε πού θέλετε να εμφανίζεται- για το παράδειγμα αυτό, ας υποθέσουμε ότι θέλετε να προσθέσετε μια νέα κατηγορία "Επικοινωνήστε" στην ενότητα Κοινές εφαρμογές και καταχωρίστε την εκεί.

- Δημιουργήστε την κατηγορία χρησιμοποιώντας τις εντολές του υπομενού (βλ. παρακάτω), εισαγάγετε μια νέα γραμμή και ακολουθήστε το μοτίβο: [exec] (καταχώρηση μενού) {εντολή}
- Το αποτέλεσμα θα μοιάζει κάπως έτσι:

(Επικοινωνία)

[exec] (Skype) {skypeforlinux}

[τέλο
ς]

- Μενού > Αφήστε > Ανανέωση

ΣΗΜΕΙΩΣΗ: όπως δείχνει το δεύτερο παράδειγμα, η εντολή που πρέπει να χρησιμοποιήσετε μπορεί να μην είναι πάντα προφανής, γι' αυτό, αν χρειαστεί, ανοίξτε το Application Finder (F6), κάντε δεξί κλικ στην καταχώρηση που σας ενδιαφέρει > Επεξεργασία και αντιγράψτε τη σωστή πλήρη εντολή για το μενού.

Τι άλλο πρέπει να γνωρίζω για τα παράθυρα;

- Αλλαγή μεγέθους: Alt + δεξί κλικ κοντά στη γωνία που θέλετε να αλλάξετε και σύρετε.
- Μετακίνηση: Alt + αριστερό κλικ και σύρετε.
- Stick: χρησιμοποιήστε το μικρό τετράγωνο στην επάνω αριστερή γωνία για να περιορίσετε το παράθυρο στην τρέχουσα επιφάνεια εργασίας.
- Επιλογές: Κάντε δεξί κλικ στη γραμμή εργαλείων του παραθύρου στο επάνω μέρος. Ιδιαίτερη αξία έχει η δυνατότητα επιλογής να θυμάστε το μέγεθος και τη θέση (που καταγράφεται στο ~/.FB/apps).
- Συνδυασμός καρτελών: συνδυάστε πολλαπλά παράθυρα σε ένα παράθυρο με καρτέλες στην κορυφή, απλά κάνοντας Ctrl- κλικ και κρατώντας πατημένη τη γραμμή τίτλου ενός παραθύρου και σύροντάς το σε ένα άλλο παράθυρο. Αντιστρέψτε τη διαδικασία για να τα διαχωρίσετε ξανά.

Βλέπω στυλ στο μενού, τι είναι αυτά;

Τα στυλ είναι απλά αρχεία κειμένου που λένε στο FB πώς να δημιουργήσει την εμφάνιση των στοιχείων του παραθύρου και της γραμμής εργαλείων, καθώς και του μενού. Το FB παραδίδεται με έναν μεγάλο αριθμό στο /usr/share/FB/styles/ που εμφανίζονται στο μενού > Εμφάνιση > Στυλ, και πολλά άλλα μπορείτε να βρείτε στο διαδίκτυο με μια αναζήτηση στο διαδίκτυο στο "FB styles".

Τα στυλ μπορούν να περιλαμβάνουν μια εικόνα φόντου, αλλά αυτό αποκλείεται στο MX-FB από προεπιλογή με τις επάνω γραμμές στο Μενού > Ρυθμίσεις > Διαμόρφωση > Επικάλυψη. Για να επιτρέψετε στο στυλ να καθορίσει το φόντο, τοποθετήστε ένα σημάδι κατακερματισμού μπροστά από τη γραμμή, ώστε να φαίνεται ως εξής:

! Η ακόλουθη γραμμή θα αποτρέψει τα στυλ από το να ορίσουν το φόντο.

#background: none

Αν σας αρέσει ένα στυλ αλλά θέλετε να αλλάξετε ορισμένα χαρακτηριστικά, αντιγράψτε το στο ~/.FB/styles, μετονομάστε το και κάντε τις αλλαγές σας (συμβουλευτείτε τον οδηγό στυλ του Ubuntu στην ενότητα Σύνδεσμοι, παρακάτω). Σε αυτόν τον φάκελο θα βρείτε μερικά στυλ FB που έχουν τροποποιηθεί για χρήση στο MX.

Τι είναι τα θέματα και πώς τα διαχειρίζομαι;

Ορισμένα θέματα είναι εγκατεστημένα από προεπιλογή στο MX-FB και άλλα μπορείτε να τα βρείτε με μια αναζήτηση στο διαδίκτυο. Ένα θέμα GTK ελέγχει στοιχεία όπως το χρώμα του πίνακα, το φόντο για τα παράθυρα και τις καρτέλες, το πώς θα φαίνεται μια εφαρμογή όταν είναι ενεργή ή ανενεργή, κουμπιά, κουτιά ελέγχου, κ.λπ. Κυμαίνονται από πολύ σκούρα έως πολύ φωτεινά.

Το προεπιλεγμένο θέμα για το MX-FB είναι το MX-Comfort. Μπορείτε να το αλλάξετε κάνοντας δεξί κλικ στην επιφάνεια εργασίας για να εμφανιστεί το μενού > Εμφάνιση > Θέμα, το οποίο εμφανίζει έναν επιλογέα για θέματα, εικονίδια, γραμματοσειρές κ.λπ. που καθιστά πολύ εύκολο να δείτε και να επιλέξετε τις άλλες δυνατότητες.

Δεν μπορώ να διαβάσω κάποια από τα κείμενα, μπορώ να κάνω κάτι γι' αυτό;

Μπορείτε να ρυθμίσετε τη γραμματοσειρά που χρησιμοποιείται από ένα θέμα ή στυλ χρησιμοποιώντας τον επιλογέα θέματος- η προεπιλογή για το MXPi είναι η Sans 11. Πιο λεπτομερής έλεγχος είναι διαθέσιμος χρησιμοποιώντας το αρχείο ~/.FB/overlay. Για παράδειγμα, αυτό το σύνολο εντολών μπορεί να δοκιμαστεί για να γίνει το κείμενο γενικά μεγαλύτερο:

```
# fonts-----
menu.frame.font: γραμματοσειρά menu.title.font: PT
Sans-12:regular: γραμματοσειρά toolbar.clock.font:
γραμματοσειρά: PT Sans-11:regular
toolbar.workspace.font: PT Sans-11:regular
toolbar.iconbar.focused.font: PT Sans-11:regular
toolbar.iconbar.unfocused.font: PT Sans-11:regular
window.font: Lato-9
```

Για άλλες επιλογές γραμματοσειρών, συμβουλευτείτε τους συνδέσμους στο τέλος του παρόντος εγγράφου.

Μπορώ να αλλάξω την ταπετσαρία;

Πρώτα βεβαιωθείτε ότι το αρχείο επικάλυψης εμποδίζει το στυλ να καθορίσει το φόντο. Στη συνέχεια, κάντε κλικ στο Μενού > Εμφάνιση > Ταπετσαρίες > Επιλογή για να δείτε τις διαθέσιμες επιλογές. Η λίστα που εμφανίζεται από την καταχώριση του μενού περιλαμβάνει φόντα χρήστη (~/.facebook/backgrounds και ~/Pictures/Backgrounds) και φόντα συστήματος (/usr/share/backgrounds).

Ποια τερματικά είναι διαθέσιμα;

- Ctrl+F4 και Μενού = Xfce4-terminal
- Ctrl+Alt+t = Xterm

Μπορώ να χρησιμοποιήσω τους δικούς μου συνδυασμούς πληκτρολόγησης;

Ναι. Πολλά από αυτά εμφανίζονται από προεπιλογή στο Μενού > Ρυθμίσεις > Διαμόρφωση > Πλήκτρα. Τα ονόματα μερικών από τα πλήκτρα είναι λίγο ασαφή:

- Mod1 = Alt
- Mod4 = Πλήκτρο λογότυπου (Windows, Apple)

Περισσότερα: <http://FB.sourceforge.net/docbook/en/html/c296.html>

Υπάρχουν ειδικοί συνδυασμοί πλήκτρων λειτουργίας στο MX-FB (δείτε την κορυφή του αρχείου *πλήκτρων για αλλαγή*):

- Ctrl+F1: MX-FB τεκμηρίωση
- Ctrl+F2: Εκτέλεση εντολής χρησιμοποιώντας τον γρήγορο δρομέα εφαρμογών "[rofi](#)"
- Ctrl+F3: Διαχείριση αρχείων
- Ctrl+F4: Αναδυόμενο τερματικό
- vF5: Εργαλεία MX

Τα πλήκτρα λειτουργιών από μόνα τους δεν είναι προγραμματισμένα για να αποφεύγεται η σύγκρουση

με τη χρήση από εφαρμογές.

Ποιες επιλογές οθόνης υπάρχουν;

- Φωτεινότητα: Φωτεινότητα: Διαχείριση ρυθμίσεων > Εργαλεία > Συστήματος φωτεινότητας
- Σύλληψη: ένα ειδικό εικονίδιο στο dock εκτελεί το MXRPi2-quickshot- αν έχετε ένα πλήκτρο Print Screen (AKA Print, PrtSc, κ.λπ.), αυτό θα πρέπει επίσης να λειτουργεί. Είναι ρυθμισμένο να επιλέγει μια περιοχή.

Διάβασα για τη σχισμή: τι είναι αυτό;

Η σχισμή σχεδιάστηκε αρχικά ως δοχείο για [τις εφαρμογές αποβάθρας](#), αλλά στο MXRPi2 χρησιμοποιείται κυρίως για την αποβάθρα. Μπορεί να βρίσκεται σε διάφορες θέσεις στην επιφάνεια εργασίας:

- TopLeft, TopCenter, TopRight
- LeftCenter, RightCenter
- BottomLeft, BottomCenter, BottomRight

Μπορείτε να αναζητήσετε το προεπιλεγμένο αποθετήριο για dockapps με αυτή την εντολή στο τερματικό:

apt-cache αναζήτηση dockapp

Πολλά από τα διαθέσιμα στα repos μπορεί να μην λειτουργούν καλά, αλλά αξίζει να ρίξετε μια ματιά.

6. Σύνδεσμοι

Τα αρχεία man (σε τερματικό ή <https://linux.die.net/man/>): fluxbox, fluxbox-keys, fbrun, fluxstyle, fluxbox-remote.

<http://fluxbox.sourceforge.net/docbook/en/pdf/fluxbook.pdf>

Βασικό εγχειρίδιο, κάπως χρονολογημένο αλλά ακόμα χρήσιμο

http://openbox.org/wiki/Main_Page

Πολύ χρήσιμο OB Wiki

<https://bbs.archlinux.org/viewtopic.php?id=77729>

Μερικές καλές γενικές εξηγήσεις με παραδείγματα

<https://wiki.archlinux.org/index.php/fluxbox>

Ορισμένες εντολές είναι ειδικές για το Arch

<https://wiki.ubuntu.com/HowToFluxboxStyles>

<https://ubuntuforums.org/showthread.php?t=617812>

Εξαιρετικό νήμα στα κλειδιά του FB

<https://desertbot.io/blog/raspberry-pi-touchscreen-kiosk-setup>

Ρύθμιση περιπτέρου για το RPi Buster

<https://raspberrypi.stackexchange.com/questions/tagged/touchscreen?tab=newest&page=1&pagesize=15>

Πρόσφατα προβλήματα με την επίσημη

οθόνη <https://wiki.debian.org/FluxBox>

<http://fluxbox.sourceforge.net/docbook/en/html/chap-tabs.html>

Ταμπέλες παραθύρων

<https://fmirkes.github.io/articles/20190827.html>

Δεξί κλικ στην οθόνη αφής του RPi (αλλά όχι στο Bullseye)

<https://github.com/jerry3904/mx-fluxbox>

To GitHub repo του MX-FB

<https://mxlinux.org/wiki/help-files/help-mx-fluxbox/> To
λήμμα MX-FB Wiki

<https://bit.ly/2Sm1PJl>

YouTube: MX-FB